

## I - ARABAKO BATZAR NAGUSIAK ETA ARABAKO LURRALDE HISTORIKOAREN FORU ADMINISTRAZIOA

Arabako Foru Aldundia

### EKONOMIA GARAPENAREN ETA JASANGARRITASUNAREN SAILA

#### 59/2024 Foru Agindua, abuztuaren 9koa. Peñacerrada-Urizaharreko hiri antolamenduko plan orokorraren ingurumen adierazpen estrategikoa egitea

Peñacerrada-Urizaharreko Hiri Antolamenduko Plan Orokor (aurrerantzean, HAPO) berriaren izapideak Ingurumen Ebaluazio Estrategiko Arruntaren prozeduraren mende daude. Prozedura hori Ingurumen Ebaluazioari buruzko abenduaren 9ko 21/2013 Legearen, Euskadiko Ingurumen Administrazioaren abenduaren 9ko 10/2021 Legearen eta lurralde antolamenduko planak eta hirigintza antolamenduko tresnak onartzeko prozedurak arautzen dituen martxoaren 24ko 46/2020 Dekretuaren bidez arautzen da.

Prozedura horren eremuan, 2018ko urtarrilaren 26an, Arabako Foru Aldundiko Ingurumen Jasangarritasunaren Zerbitzuak Ingurumen Azterketa Estrategikoaren irismen agiria eman zuen, arestian aipatu dugun ingurumen ebaluazioari buruzko 21/2013 Legeak bere 5. artikuluan xedatzen duenari jarraikiz. Agiria eman baino lehen, kontsulta egin zitzaion ukitutako administrazio publikoei, natura ikertzea eta zaintzea helburu duten elkarteei eta gainerako interesdunei, eta jasotako erantzunak ingurumen azterketa estrategikoaren irismeneko agirian jaso eta txertatu ziren. Geroago, Peñacerrada-Urizaharreko Udalarari helarazi zitzaion agiria.

Udalak eskaera egin du Ingurumen Jasangarritasunaren Zerbitzu honek ingurumen adierazpen estrategikoa eman dezan. Ingurumen Azterketa Estrategikoaz (IAE) eta Hirigintza Dokumentazioaz gain, Urizaharra udalerriko HAPOren izapidetzearen administrazio espediente osoari buruzko dokumentazioa jaso zen, hasierako onspenaren eta behin-behineko onspenaren dokumentazioa barne (2023ko maiatzaren 25eko bilkura).

Beste dokumentu batzuen artean, Osoko Bilkuraren onarpen erabakien ziurtagiriak, onartutako HAPOren eta IAEn dokumentuak, txosten sektorialak eta kontsultarako eta jendaurrean jartzeko fasean jasotako alegazioak bidali dira.

Ebazpen honen oinarri den ingurumen adierazpen estrategikoa Ingurumen Jasangarritasun Zerbitzuak bidali zuen 2024ko ekainaren 24an (17/140 espediente).

#### 1. Ebaluatu nahi den eremu geografikoa. Hiri antolamendurako plan orokorraren helburuak. Aztertutako kokapen aukerak eta hartutako irtenbideak

##### 1.1. Ingurumen ebaluazio estrategikoaren eremu geografikoa.

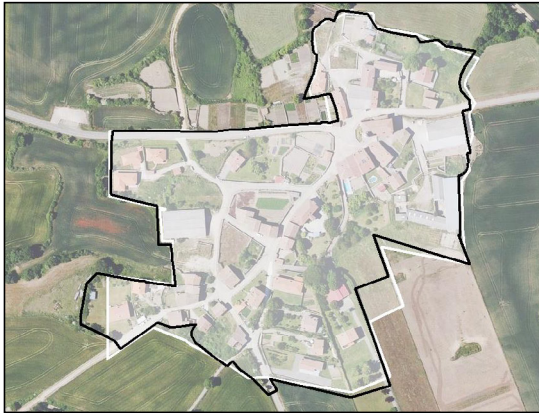
Peñacerrada-Urizaharra udalerrira Arabako lurraldearen hegoaldean dago, Araba erdialdea deritzon eremu funtzionalean, Arabako mendialdea eskualdearen barruan. 62,1 km<sup>2</sup> ko azalera du eta itsas mailatik 755 metroko batez besteko altitudetan dago. Peñacerrada-Urizaharra udalerrian dauden herriguneak honako hauek dira: Baroja, Zumentu, Faidu, Lotza, Montoria, Pagoeta eta Peñacerrada-Urizaharra. Azken horrek betetzen du udal buruaren papera. Udalerriak landa izaera nabarmena du, nagusiki nekazaritza laborantzarako diren eremu zabalak ditu, eta baso eremu zabalak ere baditu. Eremu horiek udalerriko muinoetan eta mendietan daude kokatuta, batez ere udalerraren hegoaldean, Kantabria mendilerroaren hegalean.

##### 1.2. Hiri antolamendurako plan orokorraren helburuak.

IAEren arabera, HAPOk bete nahi dituen helburuak, labur esanda, hauek dira:

##### 1.3.1. Bizitegi lurzoruak:

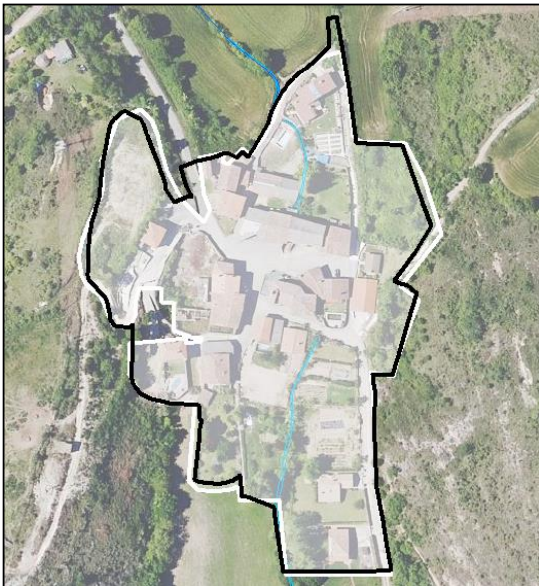
Baroja: (Gaur egun 37 etxebizitza daude, eta gehienez 37 etxebizitza berri egin ahalko dira).



Hiri-lurzorua berriz mugatzea (lerro beltza)  
arau subsidiarioen arabera (zuriak).

2018ko aurrerapenari dagokionez, honako aldaketa hauek egin dira:  
832-1etik eta 839-1era bitarteko lurzatiak sartzen dira, hiri lurzoruko baratze eremu gisa deskribatutakoak (gutxi gorabehera, 2.235 m<sup>2</sup>), arau subsidiarioen arabera.  
951A-1 lurzattia berriz ere hiri lurzoruaren muga sartu da (gutxi gorabehera 1.290 m<sup>2</sup>), arau subsidiarioen arabera.

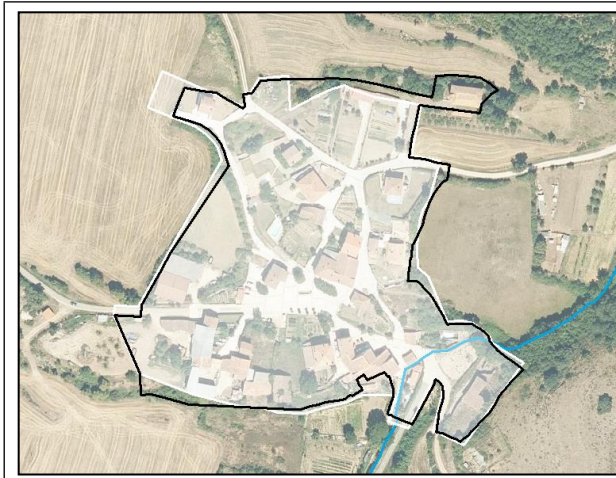
Faidu: (Gaur egun 14 etxebizitza daude, eta gehienez 14 etxebizitza berri egin ahalko dira).



Hiri lurzorua berriz mugatzea (lerro beltza)  
arau subsidiarioen arabera (zuriak).

2018ko aurrerapenari dagokionez, honako aldaketa hauek egin dira: Carmen erreka jabari publiko hidrauliko gisa kalifikatzen da, eta berdeguneen zerrenda bat jasotzen da, lurzoru publikoan eta/edo pribatuan, ertzetan, haren ezaugarriak eta egungo egoera kontuan hartuta (zati batean lurperatuta dago gunearen erdialdean). Horrez gain, eraikuntza baldintza batzuk ezartzen dira (P-5 plano) azpiero horietan errekek erasan ditzakeen eraikinekin ordeztuz gero (zehazki, 641-1, 642-1 eta 643-1 lurzatietan), eta gainerako jarduketetarako administrazio sektorialak zehazten duenera igortzen da. Plaza kalearen iparraldeko bidea zabaltzen da, arazketa sistemaren mantentze lanak errazteko.

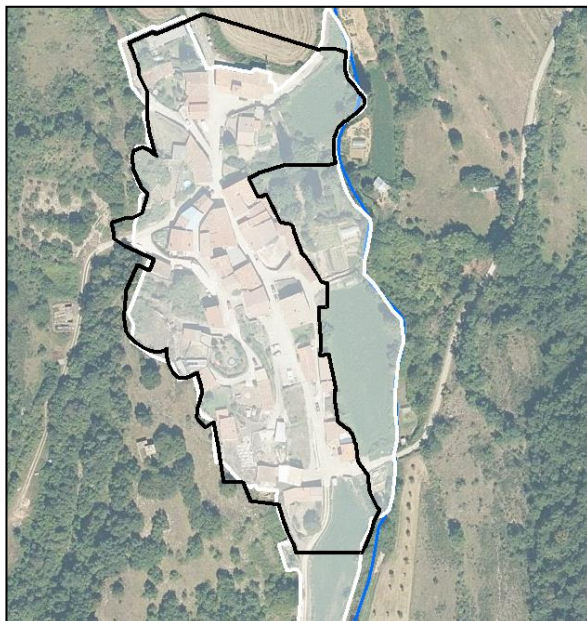
Lotza: (Gaur egun 23 etxebizitza daude, eta gehienez 23 etxebizitza berri egin ahalko dira).



Hiri-lurzorua berriz mugatzea (lerro beltza)  
arau subsidiarioen arabera (zuriak).

2018ko aurrerapenari dagokionez, honako aldaketa hauek egin dira:  
Arbina erreka jabari publiko hidrauliko gisa kalifikatzen da, eta ertzetan berdeguneen zerrenda bat jasotzen da, haren ezaugarriak eta egungo egoera kontuan hartuta.  
Hiri lurzorua barruan, hirigunearen hegoaldean, lurzoru urbanizaezinarekiko muga eta trantsizioan, berdegune berri bat sartzen da, oinezkoentzako bidea duena, plazarekin lotzen duen kaletxoari lotuta (448 m<sup>2</sup> inguru).

Montoria: (Gaur egun 23 etxebizitza daude, eta gehienez 23 etxebizitza berri egin ahalko dira).

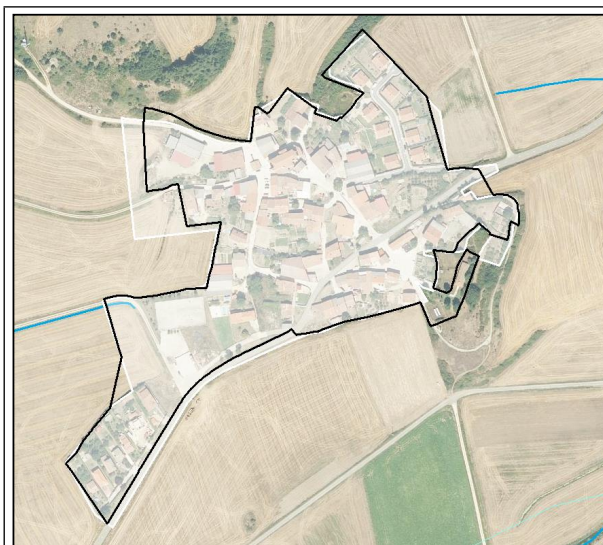


Hiri-lurzorua berriz mugatzea (lerro beltza)  
arau subsidiarioen arabera (zuriak).

2018ko aurrerapenari dagokionez, honako aldaketa hauek egin dira:  
2104-1 lurzatian, herrigunearen iparraldeko sarbidean aparkaleku publikoa egiteko proposamena berrartu eta jaso da, eta hiri lurzorian sartu da (gutxi gorabehera 1.334 m<sup>2</sup>).  
La Mina erreka isurtzen duen uharka eta erreka bera jabari publiko hidrauliko gisa kalifikatzen dira, eta ertzetan berdeguneen zerrenda bat jasotzen da, horien ezaugarriak eta egungo egoera kontuan hartuta.  
Administrazio batzarraren eskaeraren arabera, haren jabetzako lursail batean, haurrentzako jolasgunerako eremu berri bat kalifikatzen da, gunearen hegomendebaldeko muga (114 m<sup>2</sup> inguru).



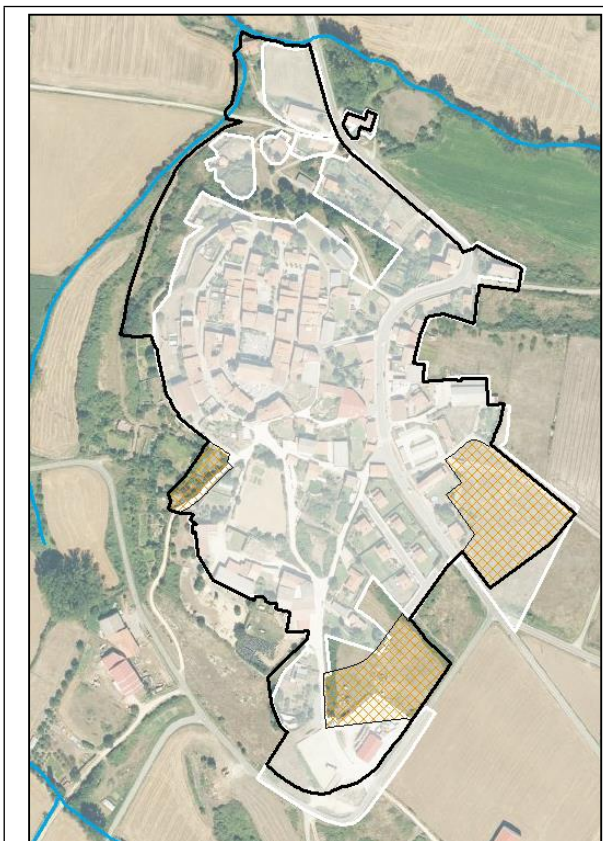
Pagoeta: (Gaur egun 54 etxebizitza daude, eta gehienez 54 etxebizitza berri egin ahalko dira).



Hiri-lurzorua berriz mugatzea (Ierro beltza)  
arau subsidiarioen arabera (Zuriak).

2018ko aurrerapenari dagokionez, honako aldaketa hauek egin dira:  
A-4162 foru errepidearen trazaduraren antolamendua eta kudeaketa xehetasunez jasotzen dira, Arabako Errepideen Plan Integralaren gidalerroak eta Arabako Foru Aldundiko Errepide Sailaren zehaztapenak kontuan hartuta.  
Hiri lurzoruko lurzati jakin batzuen erregistro xedapenaren ondoriozko aurretiatzko gatazkak ebaztea. Gatazkak, neurri handi batean, Larrainaren figuratik (zenbait pribaturen erabilera kolektiborako espazio komun pribatua, ziurrenik iraganeko nekazaritza jardueretatik sortua) eta orubearen baldintzaren lege errekerimendutik (espazio publikorako zuzeneko sarbide zuzkidura) sortu dira.  
Hiri lurzoruaren mugaketaren barruan jasotzen da, hiri bilbean, espazio librean eta San Roke ermitaren inguruko berdeguneetan sartuta (gutxi gorabehera, 1.685 m<sup>2</sup>).

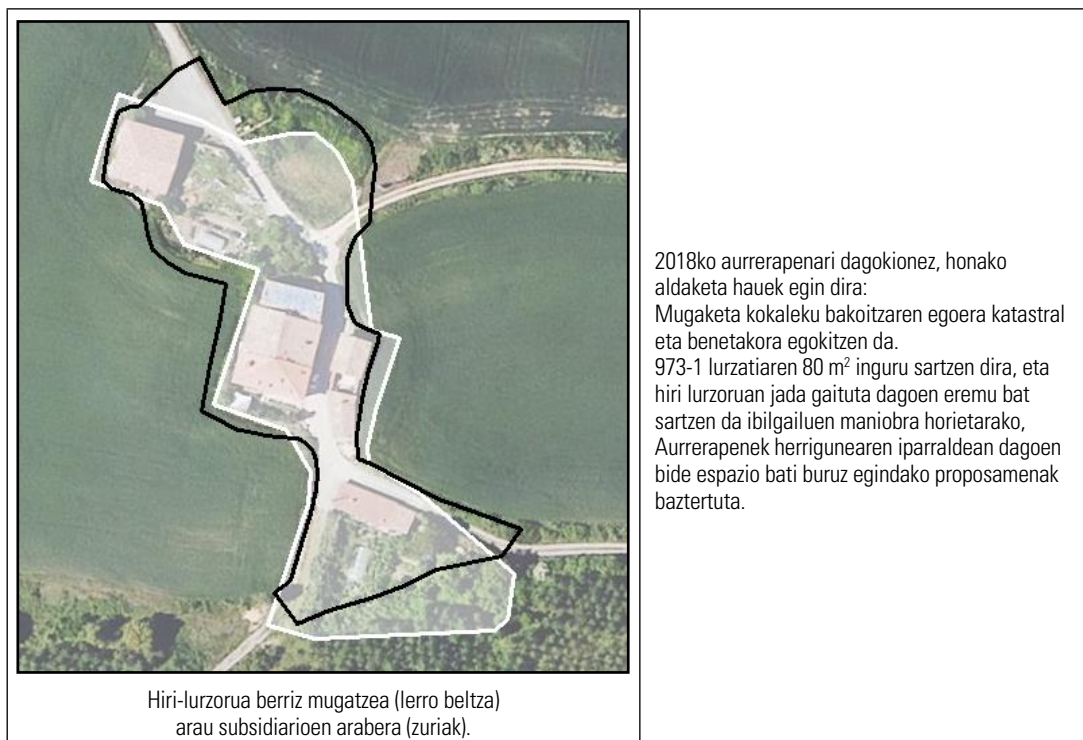
Peñacerrada-Urizaharra: (Gaur egun 103 etxebizitza daude, eta gehienez 87 etxebizitza berri egin ahalko dira hiri lurzorian, eta 18 lurzoru urbanizagarrian).



Hiri-lurzorua berriz mugatzea (Ierro beltza)  
arau subsidiarioen arabera (Zuriak).

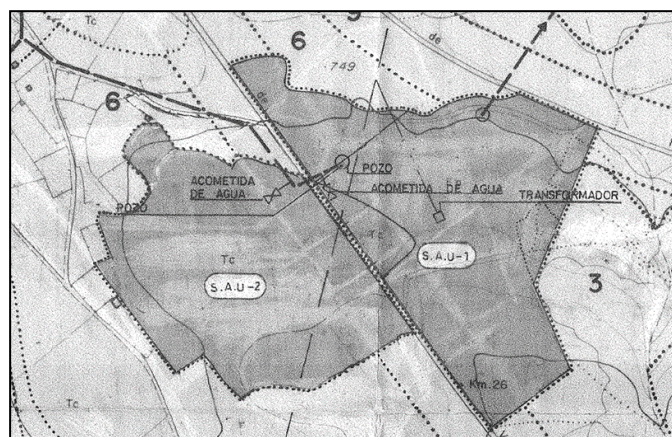
2018ko aurrerapenari dagokionez, honako aldaketa hauek egin dira:  
Bizitegitarako 2 lurzoru urbanizagarri proposatzen dira (irudian, laranja grafiatuta):  
Mendebaldeko sektore bat (gutxi gorabehera 1.898 m<sup>2</sup> eta 4 etxebizitza), 151-2, 152-2 eta 157-2 lurzatiei eragiten diena, Lorenzo Prestamero kalearen mendebaldeko bide paraleloan kokatua.  
Hego-mendebaldeko beste sektore bat (gutxi gorabehera 10.848 m<sup>2</sup> eta 14 etxebizitza), 356A-1 eta zati batean 915-1 eta 916-1 lurzatiak barne hartuta, bizitegi sarearen handitzea barne hartzen duena, aurreko arau subsidiarioetan garatu gabeko lurzoru urbanizagarriaren oso antzekoa.  
Herrigunetik hegoaldera, tokiko jarduera ekonomikoetarako lurzoru urbanizagarria proposatzen da (gutxi gorabehera, 7.502 m<sup>2</sup>) (irudian, laranja grafiatuta).  
A-3126 foru errepiderako proiektatutako trazadura berria eta herrigunerako hegoaldeko sarbidearen aldaketa jasotzen dira, Arabako Foru Aldundiko Errepide Sailaren zehaztapenekin bat etorritik.  
Saihesbidearen proposamena ezabatu da, Arabako Foru Aldundiko Errepide Sailaren zehaztapenak kontuan hartuta.

Zumentu: (Gaur egun 5 etxebizitza daude, eta gehienez 5 etxebizitza berri egin ahalko dira).



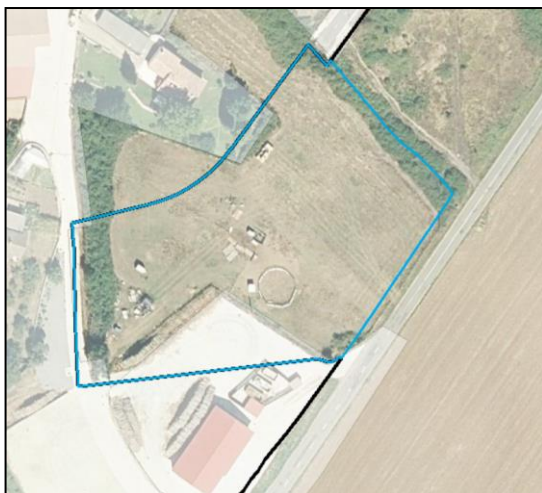
### 1.3.2. Jarduera ekonomikoetarako lurzoruak:

Egungo arau subsidiarioetan, SAU.1 - Industria eta SAU.2 - Hirugarren sektorea izeneko jarduera ekonomikoetarako lurzoru urbanizagarriko bi poltsa proiektatu ziren herriaren hegoaldean, hiri bilbetik berezita, eta A-2124 foru errepidearen bi aldeetan, Guardiarako noranzkoan:



Lurzoru industrialari dagokionez, 2018ko aurrerapenean SAU.1 – Industria sektorea lurzoru urbanizaezinerara desklasifikatzea proposatu zen, garatzeko bideragarritasun txikia duelako eta Natura 2000 Sareko “Arabako hegoaldeko mendilerroetako KBE/HBBE” babestutako naturgunearen barruan kokatzen delako.

Hasierako eta behin-behineko onarpenean SAU.1 - Industria sektorearen desklasifikazioari eutsi zaio. Horrez gain, tokiko jarduera ekonomikoetarako lurzoru urbanizagarri bat proiektatu da Urizaharreko herrigunean, PE.06 – “Hego Urizaharreko jarduera ekonomikoetarako lurzoru urbanizagarria”, 7.502 m<sup>2</sup>ko azalerarekin.



Hirugarren sektoreko lurzoruari dagokionez, 2018ko aurrerapenean hiru aukera proposatu ziren (SAU.2 – Hirugarren sektorea eta hirugarren sektoreko beste bi sektore mantentzea, bata Urizaharreko hirigunearen iparraldean eta bestea Pagoeta herriaren ekialdean). Azkenik, SAU.2 sektorea – Hirugarren sektoreari baino ez zaio eutsi, “Turismo eta Jolas eta Kirol Jardueretarako Kanpamentua” izan dadin, eta lurzoru urbanizagarri gisa PE.07 – SAU.2 sektorea – Hirugarren sektorea jaso da. Horrez gain, indarrean dagoen SAU.2 Sektoreko Plan Partziala aldatzea proposatzen da (apirilaren 21eko 318/2004 Foru Aginduen bidez onartu zen, Urizaharra udalerriko Plangintzako Arau Subsidiarioetako SAU.2 Sektoreko Plan Partzialaren espediente behin betiko onartzen duen ekainaren 11ko 619/2003 Foru Aginduan ezarritako baldintzak betetzea onartzeari dagokionez), honako baldintza hauekin:

- Kanpinak eta kanpaldi turismoko beste modalitate batzuk antolatzeko araudi sektorialaren eskakizunetara egokitu beharko da.
- Arabako hegoaldeko mendilerroetako (ES2110018) Kontserbazio Bereziko Eremuan (KBE) eta Hegaztientzako Babes Bereziko Eremuan (HBBE) interferentziak minimizatzen direla justifikatuko da.
- Onura publikoko mendiarekiko afekzioari dagokionez, Mendiei buruzko Foru Arauan xedatutakoa beteko da.
- Eremurako sarbide gisa egokituko dira lehendik dauden bideak, oinezkoek eta bizikletek Peñacerrada-Urizaharreko herrigunearekin bat egin dezaten.
- Plangintza orokorraren ingurumen ebaluazio estrategikoaren ondoriozko ingurumen baldintzatzaille gehigarriak behar dira.

#### 1.3.3. Bide komunikazioen sareak:

Bide sare orokorrari dagokionez, bereziki honako jarduketa hauek jasotzen dira:

- Peñacerrada-Urizaharreko A-2124 errepidearen saihebidetaren proposamenak baztertu dira.
- A-3126 foru errepiderako (AIE-01 egiturazko esku hartze eremua) proiektatutako trazadura berria eta herrigunerako hegoaldeko sarbidearen aldaketa (Santa Eulalia kalea) jasotzen dira, Arabako Foru Aldundiko Errepide Sailaren zehaztapenekin bat etorriz.



#### 1.3.4. Espazio libreen eta berdeguneen sistema:

Oro har, espazio libreen sistema orokor gisa jaso dira administrazio batzarren eta elizen eraikinen inguruko gune bateratzaileak. Halaber, berdeguneen sistema orokor gisa jaso dira hiriguneak (Faidu, Lotza, Montoria eta Peñacerrada-Urizaharra) zeharkatzen dituzten sare hidrografikoaren eta are jariatze uren ertzak, kokaleku bakoitzaren egoera eta ezaugarriak kontuan hartuta.

Aipatzekoa da Peñacerrada-Urizaharreko herrigunean espazio libreen eta berdeguneen sisteman honako hauek sartu direla:

- Hirigune historikoaren iparraldeko eta mendebaldeko hegalak, ingurunea kontserbatzeko eta erdi aroko hiribildua ikusteko;
- 6-2 partzela, herrigunera sartzeko eta harresiaren ingurabideko pasealekuari lotzeko espazio berri bat lortzeko.
- 121-B lurzatia, harresiaren hegoaldeko atearen sarbidearen inguruko espazio publikoa handitzeko.

#### 1.3.5. Lurzoru urbanizaezina:

Lurzoru urbanizaezinari dagokionez, ez da aukerarik aurreikusi, eta lurzorua zuzenean zonakatu da, honako kategoria hauek aurreikusiz, betiere natura eta kultura ondarearen kokaguneen kontserbazio egokia bermatzeko helburuarekin eta goragoko mailako antolamendu tresnekin bat etorritz:

- Babes bereziko zona.
- Ingurumen hobekuntzako zona.
- Baso zona.
- Mendi mehatza.
- Balio estrategiko handiko nekazaritza eta abeltzaintzako zona.
- Trantsizioko landa paisaiako nekazaritza eta abeltzaintzako zona.
- Nekazaritza eta abeltzaintza zona hiri inguruan.
- Mendiko larreen eta harkaitzen eremua.
- Gainazaleko uren babes zona.
- Landaguneak lurzoru urbanizaezinean (udalerrian ez dira zehazten).
- Lurzoru urbanizaezinean dauden beste kokagune batzuk.

Horrez gain, honako gaineratutako baldintza hauek aurreikusi dira:

- Arrisku naturalak eta klima aldaketa:
  - Akuiferoak kutsatzeko arriskua duten areak.
  - Higadura arriskuko eremuak edo beste arrisku geologiko batzuk.
  - Uholde eremuak.
  - Lurzoru kutsatuak.
- Azpiegitura berdeak.
  - Ingurumen balioengatik babestutako guneak.
  - Igarobide ekologikoak.
  - Europar Batasunaren intereseko habitatak.

- Flora eta fauna babesteko eremuak. Zenbait azpiero zehatz zehatzu dira:
  - Bonelli Arranoaren eta Igarabaren Interes Berezikoko Eremuak.
  - *Berula erecta*, *Geum rivale* eta *Senecio carpetanus* flora espezieen kontserbazio eremuak eta lehengoratzeko eremuak.
  - Batasunaren intereseko hegazti nekrofagoak kudeatzeko eremuak.
  - Hegazti fauna babesteko eremuak.
- Ondare babesa.
  - Esparruak eta eraikin katalogatuak eta ondare babesa dutenak.
  - Zona arkeologikoak eta ustezko zona arkeologikoak.
- Beste batzuk.
  - Erabilera publikoko mendiak.
  - Paisaia bereziak eta bikainak.
  - Natura ibilbideak eta eraginak.
  - Interesgune hidrologikokoak.
  - Interesgune geologikokoak.
  - Hiru inguruko baratzeak.

## **2. Ebaluazio prozesuaren analisia. Ingurumen azterketa estrategikoaren balorazioa: kalitatea eta ondorioak**

Ingurumen azterketa estrategikoaren edukia aztertuta, pentsatzen dugu, orokorrean eta egituraren arloan, agiriak kalitate egokia duela txosten honen xede den HAPOn ingurumen ebaluazio estrategikoa gauzatzeko. Ukitutako eremuaren ingurumen analisi, diagnostiko eta balorazio berbera egin da, baita eraginen identifikazioa eta balorazioa eta prebentzio, zuzenketa eta konpentsazio neurrien proposamena ere, eta planaren ondorioak berrikusteko ingurumen zaintzako programa bat jaso da. Ondorengo apartatuetan, arreta bereziz eta banaka aztertu behar diren alderdiak jorratuko dira (zenbait kasutan, berrikusi beharko lirateke).


## **3. Irismeneko dokumentuan eta egindako kontsulten emaitzetan ezarritako eskakizunak kontuan izatea**

### **3.1. Irismeneko dokumentuan ezarritako eskakizunak:**

Lehenik eta behin, adierazi behar da 2018ko urtarrilaren 26an irismeneko dokumentua egin zenetik HAPOn izapidetzen jarraitu dela eta, hortaz, hainbat aurrerapen egin direla. Ingurumen Jasangarritasunaren Zerbitzu honek emandako IAEn irismeneko dokumentuan eremu batzuk definitu ziren, non, ingurumen ondorioak direla eta, IAEn ingurumen azterketa zehatza egin beharko bailuke eta zehaztasun handiagoz zehatzu beharko bailirateke aurreikusitako jarduketak.



<p><b>INGURUMEN AZTERKETA ESTRATEGIKOAK ETA, AZKEN BURUAN, HIRIGINTZA AGIRIAK ARRETA BEREZIAZ JORRATU BEHARREKO EREMUAK, INGURUMEN AZTERKETA ESTRATEGIKOAREN IRISMENEKO AGIRIARI JARRAIKIZ</b></p>	<p><b>HAPON PROPOSATUTAKO EREMU ARAZOTSUEI BURUZ EZARRI DIREN BALDINTZA BEREZIAK, NAHITAEZKO BALDINTZA MODUAN GEHITU BEHAR DIRENAK HAPONEN HIRIGINTZA DOKUMENTUAN</b></p>
<p>Garapen berriak biztanleguneetan</p>	
<p>(Irismeneko dokumentua): "Beharrezkotzat jotzen da justifikazio gehigarriak egitea bizitegi erabilerako sailkatutako azalera berrien proposamena ingurumen jasangarritasuneko irizpideetara egokitzeari buruz, horien kuantifikazioari, dentsitateari eta tipologiari dagokienez. Kuantifikazioari dagokionez, Aurrerapenetik datozen datuek adierazten dute gaur egun 287 biztanle eta 259 etxebizitza daudela udalerrian. Beharrezkotzat jotzen da berariazko justifikazioa, azaltzeko aurrerapenak planteatzen dituen 272 etxebizitza berriak (169 hiri lurzoruan eta 103 lurzoru urbanizagarrian) bat datozela lurzoruaren kontsumoa murrizteko irizpidearekin, eta, gainera, biztanleen, etxebizitzaren eta horien eskaeraren proportzioan daudela. Ildo horretan, Ingurumen Azterketa Estrategikoak justifikazioan sakontzeko eskatzen da, lurzoru berriak okupatzea saihesteko irizpideari egokitzeari eta hautemandako beharrak asetzen dituen azalera minimoa eta lurzoruaren erabilera arrazoizkoa eta intentsiboa sailkatzeari dagokienez, lurzoru urbanizagarrian proposatzen diren 103 etxebizitzei dagokienez, dagoeneko artifizialduta daudenak agortu ez diren bitartean."</p>	<p>Udalak aurkeztutako dokumentazioaren hainbat dokumentutan lantzen da alderdi hori, baina zehazki "IV. Antolamendua planifikatzeko eta justifikatzeko irizpideak. Proposatutako aukerak eta irtenbideak" kapituluko "IV.3. bizitegi kokaguneak" apartatuan. Zehazki, adierazten da udalerrria osatzen duten herrietan 259 etxebizitza daudela eta gehienez 261 etxebizitza daudela justifikatuta (gune bakoitzeko gehieneko kopurua zehazten da).</p>
<p>Kanpinetako aparkalekua</p>	
<p>(Irismeneko dokumentua): Aparkalekuak 10.000 m<sup>2</sup> inguruko eragina du (Aurrerapenaren 64. orrialdean agertzen den azalera akats bat du, 1.388 m<sup>2</sup>ko azalera adierazten baita, benetan 10.000 m<sup>2</sup> baino gehiago direnean), lehentasunezko 6210* habitatean. Habitat hori habitat naturalak eta basoko fauna eta flora kontserbatzeari buruzko 1992ko maiatzaren 21eko Kontseiluaren 92/43/EEE Zuzentarauak katalogatuta dago, honela: *Belardi lehor erdinaturalak eta sasizko faziesak karezko substratuen gainean (Festuco-Brometalia). Landaredi hori eta eremuan dauden zuhaitz aleak suntsitzeak metatze efektua ekarriko luke, kanpinetako ST1 Hirugarren Sektorari lotutako landaredia eta habitatak ezabatuz, gutxi gorabehera 6210* habitat beraren 66.000 m<sup>2</sup> inguru gehi 9240 "Ezpela duen erkameztia" habitataren 6.000 metro koadro. (...)</p> <p>Era berean, kanpinetako aparkalekuak edo kanpinaren handitzeak, nola interpretatzen den, eragin nabarmena izango luke Arabako Hegoaldeko Mendilerroa KBEaren eta HBBEaren Babes Ereku Periferikoan dauden lurretan. Zentzu horretan, handitze hori a priori onartezintzat jotzen da egungo planteamendurekin, ez baitu ingurumenari lotutako prebentzio eta zuzenketa neurririk hartzen. Handitzea onartu ahal izango litzateke, baldin eta ingurumen integrazioko neurri egokiekien batera joango balitz, eremuan interes handieneko landaredia babesteko.</p> <p>Bestalde, iradokizun gisa, plan orokorrak kanpinaren eta hirigunearen arteko oinezkoentzako eta bizikletentzako konexioa ahalbidetuko duen ibilbide bat prestatzea proposatzen da, erosotasun eta segurtasun baldintzetan.</p>	<p>Alderdi hori sustatzaileak aurkeztutako dokumentazioaren hainbat ataletan jorratzen da. Argi dago kanpina aparkaleku bat jartzeko iparralderantz zabaltzeko aukera baztertzeko dela. Bai IAEren "IV. Antolamendua planifikatzeko eta justifikatzeko irizpideak. Aukerak eta proposatutako irtenbideak" kapituluko IV.4 "Jarduera ekonomikoetarako lurzoruak" apartatuan bai HAPOn dokumentazio grafikoan (P4_Hir -Lurzoru eta Lurzoru Urbanizagarriaren Kalifikazio Xehatua dokumentuko 6. plana), SAU.2 - Hirugarren sektoreko "Turismo eta Jolas eta Kirol Jardueretarako Kanpamentu" rako eremua grafiatzen da, aparkalekua iparralderantz handitu gabe.</p> <p>Kontuan hartu da, halaber, irismen dokumentuan jasotzen zen iradokizuna, herria kanpinerako lurren eremuarekin lotuko duen ibilbide bat gaitzeari buruzkoa; izan ere, IV.4 "Jarduera ekonomikoetarako lurzoruak" apartatuan adierazten denez, SAU.2 sektorera, "eremurak sarbide gisa, Urizaharra gunea oinezkoentzako eta bizikletentzako lotzea ahalbidetzen duten egungo bideak gaituko dira".</p>
<p>Landarediari sortutako beste eragin batzuk: Faidu</p>	
<p>(Irismeneko dokumentua): Faidun, hiri eremuaren ipar-ekialdeko muturrean 2 F-F eremuaren 2.000 m<sup>2</sup> inguru daude (700 bat, sailkapen berrian), eta Batasunaren intereseko 4090 "Txilardi oromediterraneo endemikoa, otearekin" habitata dute, eta hainbat espeziezko zuhaixka landaredia du, erkametzak barne (Quercus faginea). Ereku horretan hirigunea zabaltzeko beharra justifikatu beharko da, eta habitat horren gaineko ondorioak minimizatzeke neurriak ezarri beharko dira. Birplanteamendu bat egin beharko litzatekeela uste da, proposatutako irtenbidearek dagokionez katalogatutako habitatak okupatzea saihesteko duten aukerak egiazta eta kontrastatzeko.</p>	<div data-bbox="624 1720 922 1966" data-label="Image"> </div> <p>Udalak aurkeztutako dokumentazioaren hainbat dokumentutan lantzen da alderdi hori, baina zehazki IAEren "IV. Antolamendua planifikatzeko eta justifikatzeko irizpideak. Proposatutako aukerak eta irtenbideak" kapituluko "IV.3. bizitegi kokaguneak" apartatuan. Zehazki, Faidu herriari buruzko atalean adierazten da ez dela onartzen udalerrian ipar-ekialdeko handitzea: "1099-1 lursaila kanpoan geratzen da, eta Arau Subsidiarioetan bezala lurzoru urbanizazinean sailkatuta jarraitzen du."</p>

<p><b>INGURUMEN AZTERKETA ESTRATEGIKOAK ETA, AZKEN BURUAN, HIRIGINTZA AGIRIAK ARRETA BEREZIAZ JORRATU BEHARREKO EREMUAK, INGURUMEN AZTERKETA ESTRATEGIKOAREN IRISMENEKO AGIRIARI JARRAIKIZ</b></p>	<p><b>HAPON PROPOSATUTAKO EREMU ARAZOTSUEI BURUZ EZARRI DIREN BALDINTZA BEREZIAK, NAHITAEZKO BALDINTZA MODUAN GEHITU BEHAR DIRENAK HAPONEN HIRIGINTZA DOKUMENTUAN</b></p>
<p>Landarediari sortutako beste eragin batzuk: Baroja</p>	
<p>(Irismeneko dokumentua): Barojan aurreikusitako sektore berriak heskai batzuk ditu, eta, bereziki, hiru erkamezti (Quercus faginea), itxura onekoak, proposatutako antolamenduak ezabatzen dituenak. Zuhaitz horiek kontserbatuko dituen antolamendua proposatu beharko da, eremuan elementu babestu gisa sar daitezzen. Sustatzaileak babes hori ezinezkoa dela ulertzen badu, justifikazio zehatza egin beharko du ingurumen organo honek prozeduraren fase aurreratuagoetan eman beharreko ingurumen adierazpen estrategikoaren dokumentuan balora dezan.</p>	 <p>Udalak aurkeztutako dokumentazioaren hainbat dokumentutan lantzen da alderdi hori, baina zehazki IAEren "IV. Antolamendua planifikatzeko eta justifikatzeko irizpideak. Proposatutako aukerak eta irtenbideak" kapituluko "IV.3. bizitegi kokaguneak" apartatuan. Zehazki, Baroja herriari buruzko atalean ez da sektore hori bizitegi lurzoru berritzat hartzen.</p>
<p>Landarediari sortutako beste eragin batzuk: Urizaharra</p>	
<p>(Irismeneko dokumentua): Urizaharrean, mendebaldeko hegalean proposatutako Espazio Libreen Sistema Orokor berriak (Eremu Berdea) azalera zabal samarrak bertako landarediarekin (elorriak, astigarrik, erkametzak) populatuta ditu. Eremu horretarako HAPOn aurreikuspenak bateragarriak izan beharko dira landaredi hori mantendu eta hobetzearekin, eta horrela islatu beharko litzateke berariazko araudian.</p>	<p>Alderdi hori, besteak beste, 1.5.7.9 artikuluan ("Zuhaitzen babesa") eta 1.3.1.18 artikuluan ("Definizioa eta motak") jorratzen da, B.1 Arau Orokorrek dokumentuko espazio libreen erabilerei dagokienez. Hala ere, horri buruzko ohar bat egiten da adierazpen honen ondorengo ataletan.</p>
<p>Landarediari sortutako beste eragin batzuk: Lotza</p>	
<p>(Irismeneko dokumentua): Badira lurzoru urbanizaezina hiri lurzorura birsaikatu nahi diren eremuak, hirigunearen mugetan doitzearen ondorioz, tamaina nabarmeneko zuhaitz landaredi autoktonoari eragin diezaioketenak (adibidez: Lotzako gunea). IAEk kasu horiek aztertu beharko ditu, eremu horietan zuhaitz landaredia sartzeari behar bezala justifikatuz, eta horretarako egokiak diren ingurumen integratioko neurri guztiak aurreikusiz.</p>	<p>Alderdi hori zehatz-mehatz eta egoki jorratzen da IAEren V., VI. eta VII. kapituluetan eta, bereziki, Lotza guneari buruzko V.3.3. apartatuan eta VII.2.2. eta VII.2.3 apartatueta jasotako ingurumen integratioko neurrietan.</p>
<p>Landarediari sortutako beste eragin batzuk: Oinezkoentzako bideak ibaiertzetan zehar</p>	
<p>(Irismeneko dokumentua): Aurrerapenak ibaiertz batzuetan zehar oinezkoentzako bideak egitea proposatzen du. Faidun, Camen ibaiaren ekialdeko ibaiertzean, eta Montorian, La Mina errekan/sakanean (Montoriako hiri lurzorua ekialdeko mugan), eta iturriaren erreka/kanalaren eta antzinako errotaen bi aldeetan, zeina La Mina errekararekin paraleloan baitoa. Zehazki, Montoriako 2-M arearen hegoaldeko lurzutiak (gunearen hegoaldeko muturra) "harrizkoak ez diren lurzoruetako urbazterreko sahasien" landaretza bereizgarria mantentzen du. HAPOn hurrengo bertsioetan bermatuta geratu beharko da haren aurreikuspenen eta ibaiertzetako hobekuntza ekologikoaren arteko bateragarritasuna.</p>	<p>Alderdi hori jorratzen da "IV. Antolamendua planifikatzeko eta justifikatzeko irizpideak. Proposatutako aukerak eta irtenbideak" kapituluko "IV.3. bizitegi kokaguneak" apartatuan, eta adierazten denez, Faiduren kasuan, baztertu egin dira Camen errekararen inguruko jarduketak eta bide/pasealeku berria irekitzea, eta Montoriaren kasuan, herritik ekialdera desklasifikatu egin dira La Mina errekararen ondoko lursailak, eta erreka hori jabari publiko hidrauliko gisa kalifikatu da, haren ertzetan berdegune zerrrenda bat jasota.</p>
<p>Urizaharreko saihsabidea</p>	
<p>(Irismeneko dokumentua): A-2124 errepidearen saihsabide baterako trazadurarik egokiena zein den aztertu behar da, Ingurumenaren Inpaktuaren Ebaluazio prozedura baten barruan dauden aukerak aztertu ondoren. Errepideen arloan eskumena duen foru organoak ezarri beharko dituen gogoetak alde batera utzi gabe, proposamenaren garrantzia eta haren ondorioak direla eta (ez bakarrik ingurumenekoak, baita lurraldearen antolamendukoak eta ekonomikoak ere), haren planteamenduak eta, aurrera eginez gero, ondorengo diseinuak plan orokorraren irismena gaintzen dute. Azaldutakoaren arabera, uste da HAPON ez litzatekeela igarobide zehatzik adierazi behar saihsabide hori egiteko.</p>	<p>Alderdi hori IAEren hainbat ataletan jorratzen da, adibidez, "IV. Antolamendua planifikatzeko eta justifikatzeko irizpideak. Proposatutako aukerak eta irtenbideak" kapituluko "IV.5. Komunikazio sareak, azpiegiturak eta zerbitzuak, ekipamenduak eta espazio libreak" apartatuko "IV.5.1. Bide komunikazioen sareak" apartatuko "Bide Sare Orokorra" epigrafean, adieraziz saihsabidearen proposamena ezabatzen dela, Arabako Foru Aldundiko Errepide Sailaren zehaztapenak kontuan hartuta.</p>

<p><b>INGURUMEN AZTERKETA ESTRATEGIKOAK ETA, AZKEN BURUAN, HIRIGINTZA AGIRIAK ARRETA BEREZIAZ JORRATU BEHARREKO EREMUAK, INGURUMEN AZTERKETA ESTRATEGIKOAREN IRISMENEKO AGIRIARI JARRAIKIZ</b></p>	<p><b>HAPON PROPOSATUTAKO EREMU ARAZOTSUEI BURUZ EZARRI DIREN BALDINTZA BEREZIAK, NAHITAEZKO BALDINTZA MODUAN GEHITU BEHAR DIRENAK HAPOREN HIRIGINTZA DOKUMENTUAN</b></p>
<p>Ingurumena hobetzea</p>	
<p>(Irismeneko dokumentua): Aldeko balorazioa eman zaio zona horietarako tratamendua banaka zehazteari. Hala ere, ohar hauek egin daitezke:                      — Baldintzatzailean ibaiertzeko landaredia indartu behar duten ertzak sartu beharko lirateke, hala nola Jugalez ibaian, bereziki nekazaritza eremuan.                      — Egokitzen jotzen den heinean, proposatutako hobekuntza jarduerak HAPOk aurreikusten dituen garapenean lotzea (atxikitzea), ingurumen ondorioak konpentsatzeko, ingurumenaren gaineko inpaktuak konpentsatzeko aipatutako printzipioa praktikan jartzeko. Nolanahi ere, konpentsazio horretarako HAPOk ezartzen dituen baldintzak prebentzio ekintzaren printzipioari egokitu behar zaizkio.                      — Lurzoru kutsatuen inbentarioko lurzatiak baldintza edo kategoria horretan sartzea aztertzea gomendatzen da, egoki iritiz gero.</p>	<p>Alderdi hori aurkeztutako dokumentazioaren hainbat ataletan jorratzen da. Nekazaritza eremuetan ibai ibilguetako ibaiertzeko landaredia indartzeari dagokionez, eremu horiek "Azaleko Uren Babesa" kategorian sartu badira ere, "Arau Orokorrak B dokumentua"ren 1.7.2.6 artikuluan "Lehengoratzeko Plan Berezia" idaztea sustatzen da, "ibilguen eta horien ibaiertzen egoera ekologikoa hobetzeko, bai eta hezeguneena eta horien babes zerrendarena ere. Plan horretan, ingurumena hobetzeko jarduerak bultzatuko dira, haien morfologia naturala leheneratzeko eta landaredia lehengoratzeko esku hartzeekin". Lurzoru kutsatuen inbentarioari dagokionez, ohar bat egiten da adierazpen honen ondorengo ataletan.</p>
<p>Babestutako naturguneak</p>	
<p>(Irismeneko dokumentua): Urizaharra udalerrian, Babestutako Naturgune izendatutako eremu hau dago:                      — Natura 2000 Sareko Babestutako Naturgunea, Kontserbazio Berezikoko Eremua (KBE) eta Babes Berezikoko Eremua (HBBE): Arabako hegoaldeko mendilerroak (ES2110018). (Eusko Jaurlaritzaren 10/2016 Dekretua, urtarrilaren 26koa, Arabako hegoaldeko Mendilerroak (ES2110018) Kontserbazio Berezikoko Eremu (KBE) eta Hegaztientzako Babes Berezikoko Eremu (Hegaztientzako BBE) izendatzen duena eta hari dagozkion kontserbazio neurriak onartzen dituena).                      IAEk jaso beharko du plan orokorrak babestutako naturgune horretan izango dituen ondorioen azterketa (...).</p>	<p>Alderdi hori sustatzaileak aurkeztutako hainbat dokumenturen zenbait apartatutan jorratzen da, adibide gisa baten bat aipatzearen, IA Eren III. kapituluko III.2.6. apartatua eta IV. kapituluko IV.4.1 apartatua. Gainera, berariaz adierazten ditu Natura 2000 Sareko babestutako naturgunearen (Arabako hegoaldeko mendilerroak (ES2110018) KBE/HBBE) arau erreferentziak: 10/2016 Dekretua, urtarrilaren 26koa, Arabako hegoaldeko mendilerroak (ES2110018) Kontserbazio Berezikoko Eremua (KBE) eta Hegaztientzako Babes Berezikoko Eremua (HBBE) izendatzen dituena, eta 74/2016 EBAZPENA, azaroaren 30eko, Erakunde Harremanetarako sailburuordearena, zeinaren bidez xedatzen baita Arabako Hegoaldeko Mendilerroak (ES2110018) Kontserbazio Berezikoko Eremuaren/Hegaztientzako Babes Berezikoko Eremuaren kudeaketa-gidalerroak eta -neurriak argitaratzea.</p>
<p>Paisaia bereziak eta bikainak</p>	
<p>(Irismeneko dokumentua): HAPOk Arabako Lurralde Historikoko Paisaia Berezi eta Bikainen Katalogoan beren ikuseremuetako eszena kalitateagatik katalogatutako eremuak babesten lagundu behar du. (...) paisaia merituengatik katalogatutako eremuen gainean baldintzatzaile gainjarri bat ezarri behar dela uste da, paisaia berezi eta bikainak edo antzeko izena duena. Baldintzatzaile horrek prebentzio eta babes izaerako beharrezko baldintzak eta preskripzioak jaso beharko ditu, eraikuntza eta hirigintza erabileren eta paisaian eragin esanguratsua eragiten dituen beste edozein erabileraren aurrean.</p>	<p>Alderdi horri behar bezala heltzen zaio, "Paisaia berezi eta bikainak" izeneko baldintzatzaile gainjarri bat sartzen baita, Arabako Lurralde Historikoko paisaia berezi eta bikainen katalogoan ezarritako mugaketetara egokitzen dena.</p>

INGURUMEN AZTERKETA ESTRATEGIKOAK ETA, AZKEN BURUAN, HIRIGINTZA AGIRIAK ARRETA BEREZIAZ JORRATU BEHARREKO EREMUAK, INGURUMEN AZTERKETA ESTRATEGIKOAREN IRISMENEN AGIRIARI JARRAIKIZ	HAPON PROPOSATUTAKO EREMU ARAZOTSUEI BURUZ EZARRI DIREN BALDINTZA BEREZIAK, NAHITAEZKO BALDINTZA MODUAN GEHITU BEHAR DIRENAK HAPONEN HIRIGINTZA DOKUMENTUAN
Konektagarritasun ekologikoa	
(Irismeneko dokumentua): Urizaharra udal mugarteko zenbait eremuk eginkizun garrantzitsua betetzen dute konektibitate ekologikoari dagokionez; izan ere, udalerriko hainbat eremu Arabako Lurralde Historikoko Igarobide Ekologikoen Sarearen barruan daude (...) egokitzat jotzen da igarobide ekologikoak izeneko baldintzatzaile gainjarria aintzat hartzea. Eremu horietan, eta aurreko apartatuan paisaia bereziak eta bikainak izeneko gaineratutako baldintzari dagokionez aipatu den moduan, plan orokorraren araudian igarobide ekologikoak babesteko araudi espezifiko ezarri beharko da.	Alderdi horri modu egokian heltzen zaio, "Azpiegitura Berdeen Sarea" baldintzatzaile gainjarri bat sartzen baita, "Igarobide ekologikoak" izeneko, eta Eusko Jaurlaritzako Igarobideen Sarea eta Arabako Lurralde Historikoko Igarobide Ekologikoen Sarea barne hartzen ditu. Horrela deitu beharko litzaike planoetan, gaur egun jasota dagoen bezala egon beharrean (AFaren igarobide ekologiko eta paisajistikoak).
Europar Batasunaren intereseko eta lehentasunezko habitatak eta baso eremu autoktonoak	
(Irismeneko dokumentua): hirigintza planaren oinarritzko jasagarritasun irizpideetako bat habitat horien babesa bermatzea izan behar da, haien kontserbazioa bermatuko duen lurzoru urbanizaezinen kategoriaren batean sartuta. (...) Udalerriko baso eremu autoktonoak eta bertako landaredia duten ibaien eta erreken ertzak IAEn identifikatu behar dira, eta lurzoru urbanizaezinen kategoriaren baten barruan ere zonakatu behar dira, haien babesa bermatzeko. IAek baloratuko ditu ingurumen sentikorreneko aldeetan HAPON jasotako jarduketek izan ditzaketen ondorioak.	Alderdi horri modu egokian heltzen zaio; izan ere, katalogatutako habitatak dituzten eremu gehienak biltzen dira, zuhaitz izaerako gutxiak gutxienez, lurzoru urbanizaezinen J11 "Babes berezia" kategorian eta, edonola ere, "Azpiegitura berdeen" baldintzatzaile gainjarrian, "Batasunaren intereseko habitatak" izenekoan.
Mehatxatutako flora	
(Irismeneko dokumentua): Udalerriko mehatxatutako flora espezieen eremuak IAEn adierazi beharko dira, eta zonakatu beharko dira, ahal den neurrian, horien babesa bermatzen duen lurzoru urbanizaezineko kategoriaren batean. IAek baloratuko ditu ingurumen sentikorreneko aldeetan HAPON jasotako jarduketek izan ditzaketen ondorioak.	Alderdi horri modu egokian heltzen zaio, "Azpiegitura berdeen" baldintzatzaile gainjarri bat jasotzen baita, "Mehatxatutako floraren eremua" izeneko, udalerriko mehatxatutako flora espezieen eremuak jasotzen dituen.
Fauna	
(Irismeneko dokumentua): IAEn egon daitezkeen zuzeneko edo zeharkako ondorioak baloratzeko atal espezifiko bat sartu behar da. IAek plan orokorrean ezarritako jarduketek espezie horietan eta haien habitatetan eragin ditzaketen inpaktuak aztertu behar ditu, eta, nolana ere, Euskal Autonomia Erkidegoko Natura Kontserbatzeko Legearen testu bategina onartzen duen apirilaren 15eko 1/2014 Legegintzako Dekretuaren xedapenetan jasotako ingurumen helburu eta irizpideak hartuko dira aintzat.	Alderdi horri modu egokian heltzen zaio, "Azpiegitura berdeen" baldintzatzaile gainjarria jasotzen baita, "Fauna babesteko eremua" izeneko; bertan Bonelli arranoaren eta igarabaren Interes Berezikoko Eremuak, Batasunaren intereseko Hegazti Nekrofagoak Kudeatzeko Eremuak eta Hegazti faunaren Babes Eremuak jasotzen dira.
Ibilbide berdeak	
(Irismen-dokumentua): Urizaharra udal mugartetik "GR-1 Bidezidor Historikoa" ren zati bat igarotzen da. Pentsatzen da ibilbide berdeko tarte horietan eta tokiko interesagatik interesekoak diren beste batzuetan kategoriatu edo sistema orokor espezifiko bat ezarri beharko litzatekeela ("Komunikazio sistema orokorra- Ibilbide berdea" izan liteke); halaber, eraikuntza, urbanizazio erabilerean eta ibilbide horien gaineko eragin nabarmenak ekartzen dituen beste edozein erabilerean aurrean prebentzioko eta babesezko beharrezko baldintzak eta aginduak ezarri beharko dira sistema orokorrari buruzko araudian.	Alderdi hori partzialki jorratzen da; izan ere, baldintzatzaile gainjarri bat jasotzen bada ere ("Natur bideak eta ibilbideak eta afekzioak", GR-1 Bidezidor Historikoa barne), ez da sartu "Jugalez ibaiko uraren ibilbidea" ibilbide berdea, zeina Ibilbide Berdeen eta Bizikleta Bideen Lurraldearen Arloko Planean sartzen baita, zeina martxoaren 8ko 9/2023 Foru Arauaren bidez behin betiko onartu baitzen (ALHAO, 33. zk., 2023/03/20koa).

### 3.2. Egindako kontsulten emaitza eta jendaurrean jartzea.

Lehenik eta behin, IAEn irismen dokumentua emateko egindako kontsulta faseari dagokionez, dokumentu horretan honako erakunde hauen alegazioen kopia osoak laburbildu eta Peñacerrada-Urizaharreko Udalari helarazi zitzaizkion: Eusko Jaurlaritzako Kultura Ondarearen



Zuzendaritza, Eusko Jaurlaritzako Natura Ingurunearen eta Klima Aldaketaren Zuzendaritza, IHOBE Ingurumen Jarduketarako Sozietate Publikoa, Arabako Foru Aldundiko Museo eta Arkeologia Zerbitzua, Arabako Foru Aldundiko Ondare Historiko-Arkitetkonoaren Zerbitzua eta Arabako Foru Aldundiko Nekazaritza Zuzendaritza.

Bigarrenik, IAE eta HAPOn hasierako onespeneren dokumentua jendaurrean jarri ondoren, interesdunek sinatutako alegazioak biltzeko faseari dagokionez, guztira 23 alegazio jaso dira, eta beste bi, udalean sarrera epez kanpo erregistratuta dutenak. Alegazio horiek partikularrek egiten dituzte, eta idazketa taldeak, 2023ko apirilean emandako txosten teknikoaren bidez, aurkeztutako alegazio bakoitzari erantzuten dio. Oro har, alegazioetan bi gai nagusi aipatu dira; batetik, hirigintza parametroak aldatzeari eta lurzatietarako irisgarritasunari dagokiona, eta, bestetik, zenbait lurzatiren sailkapena aldatzeari dagokiona.

Hirugarrenik, eragindako administrazio publikoei eta interesdunei zuzendutako kontsulta fasean, hasieran onetsitako HAPOr buruzko 11 txosten sektorial bildu ziren, zehazki, honako hauek, eta erredakzio taldeak banan-banan erantzun zien 2023ko apirilean egindako txostenaren bidez:

– Ekonomia Gaietako eta Eraldaketa Digitaleko Ministerioko Telekomunikazioen eta Ikus-entzunezko Komunikazio Zerbitzuen Antolamenduaren Idazkaritza Nagusiak txostenean jasotzen duenez, HAPO ez dator bat telekomunikazioen sektoreko araudiarekin, zehazki zehazten dituen hainbat alderditan: telekomunikazioetako operadore jakin bati buruzko erreferentziak, zuzenak edo zeharkakoak; komunikazio elektronikoen sare publikoak osatzen dituzten azpiegiturak hedatzeko neurritz kanpoko murrizketak; eta lurzorua erabileren erregulazio okerra.

– Gobernuak Araban duen Ordezkariordeztak, Sustapeneko Arlo Funtzionalaren bitartez, zuzenketa loteslerik ez duen txosten bat egin du, baina adierazi du udalerriri ez diotela eragiten inguruko aireportuetako zortasunei buruzko zehaztapenek, eta Ebroko Konfederazio Hidrografikoari txostena eskatzeko eskatu du.

– Garraio, Mugikortasun eta Hiri Agendako Ministerioko Plangintza, Europa Barneko Sare eta Logistika Zuzendariordeztak Nagusiak jakinarazi duenez, ez dago eraginik bere ministerioak kudeatutako azpiegiturretan.

– Eusko Jaurlaritzako Lurralde Plangintzaren eta Hiri Agendaren Zuzendaritzak hainbat aldateta eta/edo zuzenketa zehazten ditu. Ingurune fisikoari dagokionez, honako hau adierazten da:

• **Kategoria hau ezabatzea:** “J71. Landaguneak lurzoru urbanizaezinean”, udalerrian ez baitago holakorik.

• **Kategoria hau ezabatzea/aldatzea** “J43. Hiri Inguruko Nekazaritza eta Abeltzaintza”, ez baitator bat udalerrian dauden LAGetako lurzoru urbanizaezineko kategoriekin.

• **Kategoria hau ezabatzea:** “J72. Lurzoru urbanizaezinean dauden beste kokagune batzuk”, ez baitator bat udalerrian dauden LAGetako lurzoru urbanizaezineko kategoriekin.

• **Hainbat aldateta proposatzen dira** lurzoru urbanizaezinen hainbat kategoriatako erabileretan eta erregulazioetan, LAGetan eta Nekazaritza eta Basogintzaren LPSan adierazitakoarekin bat etorritik.

• **Nekazaritza eta abeltzaintzako ustiapenarentzat eta “beste eremu egituratzaile batzuk” izeneko eremu globalentzat** loteslea ez den etxebizitzaren erabilerari buruzko zehaztapenak.

Azkenik, jarduera ekonomikoetarako lurzoruari dagokionez, proposatutako antolamendua Natura 2000 Sareko babestutako naturaguneari egokitzeko beharra azpimarratzen da.

– Eusko Jaurlaritzako Nekazaritza eta Abeltzaintza Zuzendaritzak hainbat aldaketa eta/edo zuzenketa zehaztu ditu:

- Nekazaritza eta Basogintzaren LPSaren araudia aplikatzea udal plangintzan txertatzeko.
- Nekazaritza jardueretarako orientabideak udal plangintzatik.
- Nekazaritza eraikuntza berrietarako eta nekazaritzako ustiategiari lotutako etxebizitzetarako eraikuntza baldintzak lurzoru urbanizaezinean.
- Nekazaritza lurren okupazioa eta nekazaritzaren sektoreko eraginaren ebaluazioa.

– Eusko Jaurlaritzaren Natura Ondare eta Klima Aldaketa Zuzendaritzak txosten bat eman du, eta bertan jasotzen du HAPOk, oro har, aurreko faseetan emandako gomendio eta jarraibideak betetzen dituela. Hala ere, adierazten da kanpin bat jarri nahi den hirugarren sektoreko lurzoru urbanizagarriko SAU-2 sektorea Arabako hegoaldeko mendilerroak (ES2110018) KBE/HBBEaren barruan kokatzen dela partzialki. Beraz, kontuan hartuta plan partziala onartu zenetik ia 20 urte igaro direla hura garatu gabe, uste da haren garapena ezestu behar dela eremua desklasifikatuz, edo hura garatzeak KBE/HBBEan sor litezkeen eraginak aztertu behar direla.

– Ihobe-Ingurumen Jarduketarako Sozietate Publikoak bere txostenean jasotzen duenez, HAPOk lurzoruaren babesa baloratzen du eta helburu hori lortzeko ekintzak jasotzen ditu, arau ikuspegi guztietatik, modu egokian.

– Eusko Jaurlaritzako Larrialdiei Aurre Egiteko eta Meteorologiako Zuzendaritzak uholde arriskuari, arrisku sismikoari, baso suteen arriskuari eta arrisku teknologikoei buruzko informazioa jaso du.

– Arabako Foru Aldundiko Errepide Zerbitzuak hainbat aldaketa/zuzenketa zehazten ditu: A eta B agirietako "hiri tartearen" definizioa osatzea, Euskal Autonomia Erkidegoko Errepideen Plan Orokorraren aipamena A dokumentuan sartzeara, B dokumentuko "eraikuntza lerroa" zehaztea eta, azkenik, dokumentazio grafikoan antzemandako eta zerrendatutako hainbat kontu zuzentzea.

– Eusko Jaurlaritzako Kultura Ondarearen Zuzendaritzak zenbait aldaketa eta/edo zuzenketa egiten ditu ondare arkitektonikoari dagokionez:

- Erantsi Jasokundeko Andre Mariaren Elizaren fitxan (Urizaharra) 6/2019 Legearen artikulua, babes ertaineko ondasunen babes araubideari buruzkoak.
- Katalogoko araudia eta fitxak eguneratzea, 6/2019 Legearen 21. artikuluan xedatutakoaren arabera.
- Babeserako katalogoan "Foruen Plaza Etxea 5-6 (parrokia etxea)" izeneko elementua sartzeara.
- Urizaharreko Hirigune Historikoko BEPBn ezarritako esku hartzeak soilik aplikatzen zaizkien elementuetarako EKPZk onar ditzakeen esku hartze irizpideak txertatzea.

Ondare arkeologikoari dagokionez, babeserako katalogoan falta den "Virgen de la Peña leizea" izeneko elementua sartzeko eskatu da.

– Arabako Foru Aldundiko Ondare Historiko-Arkiektonikoaren Zerbitzuak eta Museo eta Arkeologia Zerbitzuak txosten bana egin dute, eta elkarrekin bidali dituzte. Ondare Historiko-Arkiektonikoaren Zerbitzuak honako aldaketa eta/edo zuzenketa hauek zehazten ditu:

- 9., 14., 16., 18. eta 39. fitxetako eraikinak behar bezala identifikatzea, hainbat inkoherentzia daudelako.
- HAPOren Babeserako katalogoan ez dauden hainbat elementu sartzeara.

Museo eta Arkeologia Zerbitzuak honako hauek zehazten ditu:

- HAPOren memorian Urizaharreko Kako Historikoko BEPBra igortzea, zenbait elementu arkeologikotan baimendutako esku hartzeak zehazteko.
- Urizaharreko Hirigune Historikoaren Eremu Arkeologikoaren deskribapenean (3.1.2.5 artikulua) antzemandako anbiguotasuna saihestea.

#### **4. Aurreikusitako eragin nabarmenak eta ingurumen integratioko neurriak aztertzea. Ingurumena zaintzeko programa**

Peñacerrada-Urizaharreko HAPOk ingurumenean eragiten dituen ondorio esanguratsuak IAEn VI. atalean deskribatzen dira (Ondorio esanguratsuak ingurumenean). Oro har, Peñacerrada-Urizaharreko HAPO aplikatzearen ondoriozko inpaktu esanguratsuen aurreikuspenaren azterketa modu egokian bideratu dela uste da; izan ere, banan-banan eta behar besteko sakontasunez aztertu dira, bai lurzoru urbanizaezina antolatzeke, bai hiri lurzoru eta lurzoru urbanizagarria antolatzeke, honako ingurumen aldagai hauek:

- Natura baliabideen galera.
- Ingurumenaren ikuspegitik kalteberak diren eremuen gaineko eragina.
- Baliabide paisajistikoaren gaineko eraginak.
- Baliabide berriztagarri eta ez-berriztagarrien gaineko eragina.
- Hondakinen sorrera eta kutsaduraren igoera.
- Giza osasuna eta hiriko ingurumenaren kalitatea.
- Ekologia eta nekazaritzako ekoizkortasunaren galera.
- Kultura ondarearen gaineko eragina.
- Arriskuen analisia.
- Zarata.

Adierazi behar da IAEn zenbait ataletan ebaluatzen direla HAPOk Natura 2000 Sarean dituen ondorioak, eta, bidenabar, berariazko atal bat eskaintzen zaiola HAPOko Energia Jasangarritasunaren Azterketari.

IAEan jasotako ingurumen integratioko neurriak, VII. kapituluan (ingurumen integratioko neurriei buruzkoan), izaera orokorreko gomendioei eta jardunbide egokiei buruzkoak dira, bai eta alderdi jakin batzuei heltzeko neurri zehatz eta espezifikoak ere; besteak beste:

- Goragoko eskaletako neurriak.
- Neurri konpentsatzaileak, babesleak eta zuzentzaileak plan orokorrak ingurumenean eragiten dituen kalteen aurrean.
  - Lurzoru urbanizaezinerako neurriak.
  - Hiri lurzorurako eta lurzoru urbanizagarriko neurri orokorrak.
  - Hiri lurzoruaren eremuetarako neurri bereziak.
  - Lurzoru urbanizagarriaren eremuetarako neurri bereziak.
  - Lurzoru urbanizaezinaren eremuetarako neurri bereziak.
- Obra faseei eta horiek gauzatzeko proiektuei aplikatu beharreko neurriak.
  - Eragiketa aurreko eta plangintzako fasea.
  - Obren jardunbide egoki orokorrak.
  - Lurzoruak eta sare hidrografikoa babesteko neurriak.
  - Fauna babesteko neurriak.

- Landaredia/habitatak babesteko neurriak.
- Airearen kutsaduraren, zarataren eta bibrazioen aurka babesteko neurriak.
- Hondakinak kudeatzeko neurriak.
- Paisaia leheneratzeko eta integratzeko neurriak.

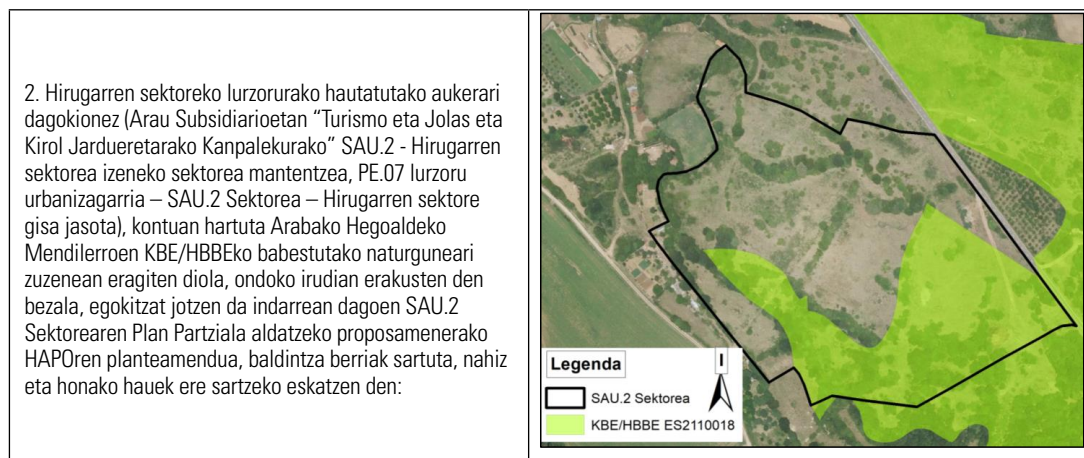
Adierazitako ingurumen integrazioko neurriak, IAEren VIII. apartatuan jasotako ingurumen ikuskaritzako programarekin batera, HAPO behin betiko onesteko hirigintza dokumentuan jaso behar dira, ingurumen adierazpen estrategiko honen hurrengo apartatuan adierazi diren gidalerro eta oharrekin batera.

##### 5. Berrito definitu edo kendu beharko liratekeen HAPOko jarduketak

Ingurumen adierazpen estrategiko honetan jasotzen diren zehaztapenak, ingurumen ebaluazioari buruzko abenduaren 9ko 21/2013 Legearen 26. artikuluan adierazitakoaren arabera, HAPOn sartu beharko dira, eta, gainera, sustatzaileak laborpen bat egingo du, aipatutako 21/2013 Legearen 26.2 artikulua b) letran jasotako xedapenak behar bezala jasoko dituena. Horrez gain, Euskadiko Ingurumen Administrazioaren abenduaren 9ko 10/2021 Legearen 74.1 artikuluan jasotakoaren arabera, ingurumen adierazpen estrategikoak nahitaezko txosten loteslearen izaera izango du.

Oro har, ez da HAPOn jasotako inolako jarduketarik kendu behar. Alabaina, txosten honetako aurreko apartatuetan adierazitako zenbait alderdi berriro definitu behar dira; hona hemen laburbilduta:

1. Ingurumen integrazioko neurriak (VII. kapitulua), ikuskaritzako programaz eta adierazleez gain (VIII. kapitulua), IAE jasotakoa, HAPO behin betiko onesteko hirigintza dokumentuan jaso behar dira.



2. Hirugarren sektoreko lurzorurako hautatutako aukerari dagokionez (Arau Subsidiarioetan "Turismo eta Jolas eta Kirol Jardueretarako Kanpalekurako" SAU.2 - Hirugarren sektorea izeneko sektorea mantentzea, PE.07 lurzoru urbanizagarria – SAU.2 Sektorea – Hirugarren sektore gisa jasota), kontuan hartuta Arabako Hegoaldeko Mendilerroen KBE/HBBEko babestutako naturguneari zuzenean eragiten diola, ondoko irudian erakusten den bezala, egokitzen josten da indarrean dagoen SAU.2 Sektorearen Plan Partziala aldatzeko proposamenerako HAPOren planteamendua, baldintza berriak sartuta, nahiz eta honako hauek ere sartzeko eskatzen den:

— "Turismo Kanpamendua eta Jolas eta Kirol Jardueretarako" SAU.2 - Hirugarren sektoreko eremuan ezartzen den edozein jarduera Arabako Hegoaldeko Mendilerroen (ES2110018) KBE/HBBEko babestutako naturguneen araudira egokitu beharko da:

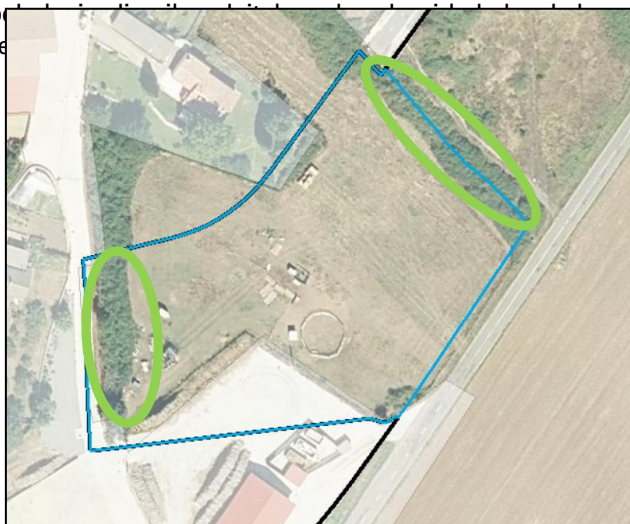
- 10/2016 Dekretua, urtarrilaren 26koa, Arabako hegoaldeko mendilerroak (ES2110018) KBE/HBBE izendatzekoa.
- 74/2016 EBAZPENA, azaroaren 30ekoa, Erakunde Harremanetarako sailburuordearena, zeinaren bidez xedatzen baita Arabako Hegoaldeko Mendilerroak (ES2110018) KBE / HBBEaren kudeaketa-gidalerroak eta -neurriak argitaratzea.

— Arabako Foru Aldundiko Ingurumen Organoari kontsulta egingo zaio berriaz ea SAU.2 Hirugarren sektorearen eremuan garatu nahi den edozein plan edo proiektu ingurumen



ebaluazioa egin behar zaion, eta, nolahi ere, egokia izango da Babestutako Naturgunea Kudeatzen duen Foru Organoari dagokion txostena eskatzea.

3. Peñacerrada-Urizaharreko herriguneko jarduera ekonomikoetarako lurzoru urbanizagarriari dagokionez (PE.06 - "Hego Peñacerrada-Urizaharreko jarduera ekonomikoetarako lurzoru urbanizagarria"; 7.502 m<sup>2</sup>ko azalera duena), proposatzen da eremu hori garatzeko plangintzan berdegunea kokatzea lehentasunez gaur egun zuhaixka eta zuhaitz landaretza autoktonoa dauden eremuetan, bide bidez, landaretza hori egungo kontse



4. Urizaharreko herriguneko mendebaldeko hegalean proposatutako Espazio Libre eta Berdeguneen Sistema Orokor berriak landaredi autoktonoa (elorriak, astigarrak, erkametzak) duten eremu zabal samarrak dituenek, eskatzen da HAPOren arau testuan aipa dadila eremu horietako jarduketek ez dutela espazio horien artifizializaziorik eta lorategirik ekarriko, baizik eta bertan dauden elementu naturalen kontserbazio egokia bermatuko dela eta eremuaren naturalizazio eta kontserbazio egoera hobetzeko neurriak ezarriko direla.

5. Irismeneko dokumentuan, "Ingurumen hobekuntzako" lurzoru urbanizaezineko eremuei dagokienez, "kutsatutako lurzoruen inbentarioko lurzatiak baldintzatzaile edo kategoriatan sartzea baloratzea" iradokitzen zen. IAEn jasotzen denez, "Ingurumena Hobetzeko" eremuek, besteak beste, "harrobiek eta zabortegeiek hartzen dituzten eremuak" hartzen dituzte, "bai jardunean daudenak, bai bertan behera utzitakoak". Urizaharra udalerrian lurzorua kutsa dezaketen jarduerak edo instalazioak dituzten edo izan dituzten eta HAPOko "Ingurumen Hobekuntza" kategorian sartu ez diren lurzoruen inbentarioan sartutako hainbat eremu daudenez, eremu jakin horien azterketa zehatza egiteko eskatzen da, Geoeuskadiko Deskarga Zentroaren edo Bisorearen (Eusko Jaurlaritza) bidez identifika daitezkeenak. Horrela, eremu horiek "Ingurumen Hobekuntzako" lurzoru urbanizaezinaren kategoriatan sartzea aztertuko da, gutxienez degradazio antropikoaren indize handienak dituztenak eta ingurumena lehenbailehen lehenagoratzeko eskatzen dutenak.

6. HAPOko "Natur bideak eta ibilbideak eta afekzioak" lurzoru urbanizaezinaren baldintzatzaile gainjarrian "GR-1 Bidezidor Historikoa" ibilbide berdea baino ez da sartzen. Ibilbide Berdeen eta Bizikleta Bideen Lurraldearen Arloko Planak, martxoaren 8ko 9/2023 Foru Arauaren bidez behin betiko onartuak (ALHAO, 33. zk., 2023ko martxoaren 20a), Urizaharra udalerrian sartzen ditu bai aipatutako "GR-1 Bidezidor Historikoa" bai "Jugalez ibaiko uraren ibilbidea", eta, beraz, biak gainjarritako baldintzatzaile horretan sartu beharko dira, eta horiei Arabako Lurralde Historikoko Ibilbide Berdeei buruzko urtarrilaren 23ko 1/2012 Foru Arauaren zehaztapenak aplikatuko zaizkie.

Horrengatik, Arabako Foru Aldundiaren Antolaketa, Funtzionamendu eta Lege Araubideari buruzko abenduaren 18ko 52/1992 Foru Arauak 40. artikuluan emandako ahalmenez baliatuz, hauxe

#### XEDATZEN DUT

Lehenengoa. Peñacerrada-Urizaharreko hiri antolamenduko plan orokorraren ingurumen adierazpen estrategikoa egitea.

Bigarrena. Ingurumen adierazpen estrategikoa nahitaezko txosten loteslea izango da, Euskadiko Ingurumen Administrazioaren abenduaren 9ko 10/2021 Legearen 74.1 artikulua arabera.

Hirugarrena. Ingurumen adierazpen estrategikoak indarraldia galduko du eta berezko dituen ondorioak sortzeari utziko dio, argitaratu ondoren lau urteko epean plana hartu edo onetsi ez bada. Ez da beharrezkoa izango ingurumen organoak esanbidezko ebazpenik ematea ingurumen txosten estrategikoak indarra galdu duela adierazteko. Kasu horietan, sustatzaileak berriro hasi beharko du planaren ingurumen ebaluazioaren izapidea, salbu eta indarraldia luzatzeko eskatzen badio ingurumen organoari eta organo horrek baimena ematen badu. Hori guztia, Euskadiko Ingurumen Administrazioaren abenduaren 9ko 10/2021 Legearen 74.4 eta 74.5 artikuluen arabera.

Laugarrena. Aginduko da ingurumen adierazpen estrategiko hau ALHAOn argitaratzeko.

Vitoria-Gasteiz, 2024ko abuztuaren 9a

*Ekonomia Garapenaren eta Jasangarritasunaren Saileko foru diputatua*  
**SARAY ZÁRATE FERNÁNDEZ DE LANDA**

*Natura Ingurunearen zuzendaria*  
**MARIA JOSÉ MADEIRA GARCÍA**